

На правах рукописи

**Лушпарь Татьяна Владимировна**

**ПСИХОЛОГО-ПЕДАГОГИЧЕСКАЯ ПОДДЕРЖКА СЕЛЬСКОЙ  
СЕМЬИ В ВОСПИТАНИИ ДЕТЕЙ  
ДОШКОЛЬНОГО ВОЗРАСТА В ДОМАШНИХ УСЛОВИЯХ**

Специальность 19.00.07 – педагогическая психология

**АВТОРЕФЕРАТ**

диссертации на соискание ученой степени  
кандидата психологических наук

Казань 2005

Работа выполнена на кафедре общей и социальной психологии  
ГОУ ВПО «Курганский государственный университет»

**Научный руководитель:**

доктор психологических наук, профессор Овчарова Раиса Викторовна

**Официальные оппоненты:**

доктор психологических наук, профессор Долгова Валентина Ивановна  
кандидат психологических наук, доцент Каримова Алсу Рустэмовна

**Ведущая организация:**

ГОУ ВПО «Уральский государственный педагогический университет»

Защита состоится « \_\_\_\_ » \_\_\_\_\_ 2005 г. в \_\_\_\_\_ часов на заседании диссертационного совета К 212.079.01 по защите диссертаций на соискание ученой степени кандидата психологических наук в ГОУ ВПО «Казанский государственный технический университет им. А.Н. Туполева» по адресу: 420111, г. Казань, ул. К.Маркса, д.10, корп.7, ауд.204.

С диссертацией можно ознакомиться в библиотеке Казанского государственного технического университета им. А.Н. Туполева.

Автореферат разослан « \_\_\_\_ » декабря 2005 г.

Ученый секретарь диссертационного совета,  
кандидат педагогических, доцент

Л.В.Белова

## ОБЩАЯ ХАРАКТЕРИСТИКА РАБОТЫ

**Актуальность исследования.** На современном этапе развития российского общества отчетливо проявляются тенденции снижения жизненного уровня большинства сельских жителей. Нарушена социальная инфраструктура села и соответственно уменьшились воспитательные возможности сельского социума. В связи с высоким уровнем безработицы на селе, и связанной с ней стратегией выживания, сельские семьи оказались в сложном экономическом положении, что отразилось на ослаблении их родительских функций. Кроме того, сельская семья как институт воспитания характеризуется рядом общих негативных изменений: дестабилизация семьи, нарушения внутрисемейных отношений, ослабление воспитательного потенциала и др.

Следствием данных неблагоприятных тенденций явилось увеличение числа детей, не посещающих дошкольные образовательные учреждения. Это создало проблему социально-педагогической запущенности дошкольников, компенсации последствий неравного старта детей при поступлении в школу, а также психолого-педагогической поддержки сельской семьи, воспитывающей детей-дошкольников в домашних условиях.

Анализ научной литературы показал, что проблема поддержки семьи и семейного воспитания рассматривалась с разных точек зрения, в русле общей и социальной педагогики, практической психологии, психологии и психотерапии семьи. В зависимости от объекта и вида поддержки выделяются: *педагогическая поддержка* ребенка в образовании (О.С.Газман, Н.Б.Крылова, Н.Н.Михайлов, С.М.Юсфин и др.); *социально-педагогическая поддержка детей группы риска* (Л.Я.Олиференко, Т.И.Шульга, И.Ф.Дементьева и др.); *социально-педагогическая поддержка и защита семьи и детства* (Т.В.Лодкина, Л.Я.Олиференко, Т.А.Маркова и др.); *социально-педагогическая поддержка сельского населения* (В.Г.Бочарова, М.П.Гурьянова); *психолого-педагогическая помощь* семье (В.Н.Дружинин, С.В.Ковалев, В.С.Торохтий и др.); *психологическое сопровождение семьи и семейного воспитания* (М.Р.Битянова, И.В.Дубровина, Р.В.Овчарова, А.С.Спиваковская и др.); *психотерапия семьи* (А.Я.Варга, О.А.Карабанова, Э.Г.Эйдемиллер, В.В.Юстицкий и др.).

При анализе работ, посвященных психолого-педагогической поддержке семьи в воспитании, выяснилось, что современный этап исследования этой проблемы характеризуется *следующими особенностями*:

- исследования, посвященные психолого-педагогической поддержке сельских семей в воспитании детей, малочисленны;
- в качестве объекта психолого-педагогической поддержки не рассматриваются сельские семьи, воспитывающие детей дошкольного возраста в домашних условиях;
- в имеющихся исследованиях недостаточно раскрыты воспитательные возможности сельского социума и не выявлены субъекты взаимодействия в психолого-педагогической поддержке сельской семьи в воспитании детей-дошкольников;

- недостаточно раскрываются управленческие аспекты психолого-педагогической поддержки семьи;

Таким образом, возникают **противоречия**:

- между снижением воспитательных возможностей сельской семьи и отсутствием конкретных моделей, программ и способов ее психолого-педагогической поддержки;
- между увеличением числа семей, воспитывающих детей дошкольного возраста в домашних условиях, и неразработанностью спектра психолого-педагогических услуг таким родителям на селе;
- между снижением уровня развития детей, не охваченных общественным дошкольным воспитанием, ростом социально-педагогической запущенности и отсутствием эффективных форм психолого-педагогической поддержки воспитания таких детей.

Таким образом, обозначилась **проблема исследования**, которая заключается в разработке путей и способов оказания психолого-педагогической поддержки сельской семье в воспитании детей дошкольного возраста, не посещающих детский сад.

**Цель:** исследование *психолого-педагогических особенностей сельских семей*; разработка и экспериментальная проверка модели психолого-педагогической поддержки этих семей в воспитании детей дошкольного возраста, не посещающих детский сад.

**Объект:** психолого-педагогические особенности сельской семьи.

**Предмет:** специфика воспитательного потенциала сельской семьи и модель процесса ее психолого-педагогической поддержки в воспитании детей-дошкольников, не посещающих детский сад.

**Гипотезы исследования:**

1. Воспитательный потенциал сельских семей, воспитывающих детей-дошкольников в домашних условиях, складывается под влиянием определенного сочетания психолого-педагогических факторов.
2. Типология воспитательного потенциала семьи влияет на психическое, личностное развитие и социализацию сельских дошкольников, не посещающих детский сад.
3. Модель процесса психолого-педагогической поддержки сельских семей в воспитании детей дошкольного возраста в домашних условиях должна строиться на основе учета особенностей семьи, специфики развития и социализации детей и воспитательных возможностей сельского социума.
4. Эффективность психолого-педагогической поддержки сельских семей в воспитании детей дошкольного возраста в домашних условиях определяется общими принципами построения модели процесса, соблюдением комплекса условий и критериев результативности.

**Задачи:**

1. Изучение *психолого-педагогических особенностей сельской семьи в воспитании детей дошкольного возраста на дому*.

2. Исследование влияния типа семейного воспитания на *психическое, личностное развитие и социализацию сельских детей-дошкольников*, не посещающих детский сад.

3. *Разработка и экспериментальная проверка модели процесса психолого-педагогической поддержки сельских семей в воспитании детей- дошкольников*, не посещающих детский сад.

4. *Определение общих принципов организации и комплекса условий успешного функционирования модели психолого-педагогической поддержки сельских семей в воспитании детей-дошкольников в домашних условиях.*

5. *Разработка критериев эффективности психолого-педагогической поддержки этих семей в воспитании детей в условиях сельского социума.*

**Методологической основой исследования** являются принципы системности, развития, единства сознания и деятельности (Б.Г.Ананьев, Л.С.Выготский, Б.Ф.Ломов, А.Н.Леонтьев, С.Л.Рубинштейн и др.).

**Теоретическую основу исследования** составляют:

теории развития личности в дошкольном возрасте и психологической готовности дошкольников к обучению в школе (Л.И.Божович, Л.А.Венгер, Л.С.Выготский, В.С.Мухина и др.);

концепция родительства как психолого-педагогического феномена Р.В.Овчаровой;

комплекс идей и научных положений о роли семьи и семейного воспитания в развитии личности ребенка (А.Я. Варга, И.В.Гребенников, А.С. Спиваковская, В.В. Столин, Э.Г.Эйдемиллер, В.В.Юстицкий и др.);

научные идеи, касающиеся проблемы психолого-педагогической поддержки и взаимодействия, разработанные в трудах В.Г.Бочаровой, М.П.Гурьяновой, И.В.Дубровиной, А.В.Мудрика, Р.В.Овчаровой, В.Д.Семенова, В.А.Сластенина, В.С.Торохтия, Е.И.Холостовой и др.

**Методы исследования:** *теоретические:* анализ философской, педагогической, психологической литературы; изучение и анализ нормативно-правовых документов; моделирование; методы математической статистики; *эмпирические:* наблюдение, анкетирование, диагностирование, опрос, интервью, экспертная оценка, психолого-педагогический эксперимент.

**Научная новизна и теоретическая значимость исследования** заключается в следующем:

1. Обоснованы научные принципы организации психолого-педагогической поддержки семьи в воспитании детей на селе.
2. Выявлены ведущие психолого-педагогические факторы семейного воспитания сельских дошкольников, особенности воспитательного потенциала сельских семей, их типология.
3. Изучено влияние типа семьи на особенности развития личности и социализации сельских дошкольников, не посещающих детский сад.
4. Разработана и экспериментально проверена модель процесса психолого-педагогической поддержки семей в воспитании детей дошкольного возраста, разработаны критерии ее эффективности.

5. Определен комплекс условий эффективности психолого-педагогической поддержки сельских семей в воспитании детей-дошкольников, не посещающих детский сад.

**Практическая значимость исследования** состоит в возможности применения разработанной модели и пакета программ для обеспечения эффективной психолого-педагогической поддержки сельских семей в воспитании детей дошкольного возраста, не посещающих детский сад, в практике работы муниципальных органов управления образования и органов социальной защиты населения. Они апробированы в ряде районов Курганской области и доказали свою эффективность. Она проявляется в разработке нормативно-правовой базы психолого-педагогической поддержки сельской семьи, которая выразилась в ряде нормативных документов для внедрения инновационного проекта.

Результаты исследования могут быть включены в спецкурсы и семинары в системе повышения квалификации руководителей образовательных учреждений, детских и семейных психологов, социальных педагогов, работников системы дошкольного образования.

**Научная обоснованность и достоверность** результатов исследования обеспечиваются его методологическим и теоретическим обоснованием, междисциплинарным уровнем рассматриваемых проблем, использованием комплекса взаимодополняющих методов исследования, адекватных целям и задачам, практическим подтверждением основных положений диссертационного исследования в экспериментальной работе данными педагогического мониторинга, использованием методов математической статистики.

**Апробация и внедрение результатов исследования.** Основные положения и результаты исследования обсуждались на международных конференциях «Личность в современном мире», «Психология родительства и семейного воспитания», «Экологическое образование в период детства: региональный подход» (г.г. Курган, 2001, 2004; Челябинск, 2004); общероссийских совещаниях и научно-практических конференциях «Региональный опыт развития психологической службы в образовании», «Воспитание детей раннего возраста в условиях семьи и детского сада», «Актуальные проблемы дошкольного образования» (г.г. Курган, 1999; Москва, 2002; Челябинск, 2003); региональных и межрегиональных научно-практических конференциях «Индивидуализация и технологизация образовательного процесса», «Теоретические и практические аспекты профессиональной подготовки социального педагога» (г.г. Курган, 2001; Шадринск, 2002).

#### **Основные положения, выносимые на защиту:**

1. Воспитательный потенциал *сельской семьи как объекта* психолого-педагогической поддержки характеризуется двумя основными факторами: уровнем эмоциональной стабильности отношений и педагогической компетентности родителей, сочетание которых обуславливает типологию семей («стабильные и компетентные», «требовательные и сомневающиеся»,

«тревожно-авторитарные и некомпетентные», «стабильные и некомпетентные»).

2. *Модель* психолого-педагогической поддержки сельских семей, воспитывающих детей–дошкольников в домашних условиях, включает целеполагающий, содержательный, организационно-методический и результативный компоненты; носит комплексный характер и охватывает работу по повышению родительской компетентности, обеспечению психолого-педагогического взаимодействия субъектов сельского социума и индивидуально-дифференцированную работу с детьми, не посещающими детский сад.

3. *Условиями* успешного функционирования модели психолого-педагогической поддержки сельской семьи в воспитании детей являются:

- определение общих психолого-педагогических принципов организации процесса поддержки;
- изучение особенностей объекта поддержки (семейного воспитания и воспитательного потенциала сельской семьи, а также особенности развития и социализации детей, воспитывающихся в домашних условиях);
- выявление и активизация воспитательных возможностей сельского социума как субъекта поддержки и обеспечение психолого-педагогического взаимодействия всех ее субъектов;
- построение процесса психолого-педагогической поддержки на основе научных принципов и проверка ее эффективности по научно-обоснованным критериям.
- управление процессом поддержки и взаимодействием ее субъектов через специально организованные сельские дошкольные микроцентры.

4. *Критериями эффективности* модели психолого-педагогической поддержки семьи в воспитании детей являются:

- социальная значимость модели в повышении эффективности семейного воспитания детей, не посещающих детский сад;
- характер семейного воспитания в сельских семьях, воспитывающих детей дошкольного возраста в домашних условиях;
- уровень психического, личностного развития и социализации ребенка.

**Структура и объем диссертации.** Диссертация состоит из введения, двух глав, заключения, содержит список литературы из 185 наименований, в том числе 11 на иностранном языке. Объем диссертации составляет 172 страницы машинописного текста, приложение на 20 страницах. Диссертация содержит 5 рисунков и 7 таблиц.

## ОСНОВНОЕ СОДЕРЖАНИЕ РАБОТЫ

ВО ВВЕДЕНИИ обоснована актуальность темы диссертационного исследования, определен его объект, предмет, цели и задачи, научная новизна, теоретическая и практическая значимость, сформулирована гипотеза и методы, раскрывается методологическая основа, излагаются положения, выносимые на защиту, формы апробации результатов исследования.

В первой главе «ПСИХОЛОГО-ПЕДАГОГИЧЕСКАЯ ПОДДЕРЖКА СЕЛЬСКОЙ СЕМЬИ В ВОСПИТАНИИ ДЕТЕЙ ДОШКОЛЬНОГО ВОЗРАСТА КАК ТЕОРЕТИЧЕСКАЯ И ПРАКТИЧЕСКАЯ ПРОБЛЕМА» проанализировано содержание воспитательной деятельности семьи дошкольника, рассмотрено понятие «психолого-педагогическая поддержка», дан анализ особенностей психолого-педагогического взаимодействия субъектов сельского социума, определены условия и критерии эффективности поддержки сельской семьи в воспитании.

Параграф 1.1. «Сельская семья, воспитывающая детей дошкольного возраста на дому, как объект психолого-педагогической поддержки».

*Семья* представляет собой *общность людей, связанных узами супружества-родительства-родства*, основанную на единой общесемейной деятельности, и *осуществляющую* воспроизводство населения и преемственность семейных поколений, а также *социализацию детей* и поддержание существования членов семьи (А.И. Антонов).

Это малая социальная группа, которая преимущественно адекватно реагирует на социальный опыт, и, со временем, по мере реализации своих потенциальных возможностей, превращается в *воспитывающий коллектив*, ориентированный на процессы, происходящие в социуме (В.С. Торохтий).

Семья является мощным фактором формирования личности, развития в ней общечеловеческих и индивидуализированных качеств, ибо в семье ребенок впервые усваивает нормы поведения, отношений и чувств, к себе и другому. Она обеспечивает *первоначальное воспитание, физическую, психологическую и в целом социальную защиту и поддержку* детей.

По мнению исследователей (Г.А. Карповой, Ф.А. Мустаевой, Р.В. Овчаровой, В.Я. Титаренко и др.), воспитательная функция семьи является одной из ведущих. *Под воспитательной функцией семьи* понимается не только «целенаправленное воспитательное воздействие на детей, но и вся система взаимоотношений внутри семьи, формирующая личность детей и поощряющая одни и подавляющая другие типы поведения» (К.Е. Игошев, Г.М. Миньковский).

Для успешного выполнения воспитательной функции семья должна обладать определенным воспитательным потенциалом. *Воспитательный потенциал семьи* – это ее способность реализовывать функцию воспитания, развития и социализации ребенка.

Большинство исследователей связывают воспитательный потенциал семьи с психологической атмосферой, системой межличностных отношений, характером отношения к детям, их интересам, потребностям, уровнем психолого-педагогической и общей культуры родителей, образом жизни семьи, структурой, индивидуально-типологическими особенностями родителей.



Семья как *институт воспитания* претерпевает существенные изменения, выдвигающие ряд психолого-педагогических проблем: воспитание детей в малодетной семье; необходимость разработки новых технологий поддержки неполных, в большинстве случаев материнских семей; разработка и реализация технологий психологического и социально-педагогического сопровождения семьи и др.

Отмеченные общие тенденции характерны и для молодых семей. Кроме того, молодые семьи, ориентированы в данном периоде на другие ценности (саморазвитие, достижения, сохранение собственной индивидуальности) и жизненные сферы (обучение и образование, общественная и профессиональная жизнь, увлечения), нежели воспитание детей и не имеют опыта семейного воспитания. В этом плане сельские и городские семьи, воспитывающие детей дошкольного возраста, не отличаются между собой и в равной степени уязвимы.

Реализация воспитательной функции родителями включает их в особую деятельность. *Воспитательная деятельность семьи* – это сознательная деятельность родителей по созданию психолого-педагогических условий для разностороннего и гармоничного развития личности ребенка. *Содержание воспитательной деятельности семьи дошкольника* определяется психическими новообразованиями возраста: развитием произвольности всех психических процессов; овладением пространством социальных отношений, первоначальным складыванием детской личности и формированием нормативной деятельности и поведения.

Как показало исследование, *воспитательная деятельность сельских семей* во многом обусловлена открытостью сельского социума. Большое влияние на воспитательный процесс оказывают мнения родственников, близких друзей. Они же являются основными источниками психолого-педагогической информации, основанной на собственном опыте. Трудности социально-экономического положения сельской семьи, которые находятся на первом месте, отражаются на эмоциональном состоянии сельских родителей, которое характеризуется нервно-психическим напряжением, тревожностью, чувством вины. Сельские родители цели воспитания связывают преимущественно с обучением, ставя воспитательные задачи на последнем месте. На первое место выдвигают развитие познавательной сферы, интеллектуальных способностей, а воспитание личностных качеств, успешная социализация ребенка как цели воспитания не рассматривается. Сельские родители не задумываются о воспитании детей раннего возраста, считая, что в этом возрасте необходима лишь забота о здоровье малыша. Недостаточная мотивация повышения воспитательного потенциала влияет на родительскую эффективность. Для сельских родителей характерен высокий уровень педагогической и психологической некомпетентности, которая приводит к трудностям и ошибкам семейного воспитания.

Тем не менее, 93% родителей оценивают результаты своей воспитательной деятельности как хорошие и остальные - как удовлетворительные. В большинстве случаев сельские родители дошкольников

считают, что в их семье нет нарушений воспитания ребенка. По данным проведенного исследования только 10% семей осознают свою родительскую некомпетентность. В качестве ее основных причин вторая группа семей указывает на недостаток времени на воспитательное взаимодействие с ребенком; ограниченные возможности в ресурсах воспитания и развития ребенка; отсутствие у родителей программы воспитания, стихийный характер воспитания и обучения ребенка; отрывочность психолого-педагогических знаний, непонимание возрастных особенностей, потребностей ребенка; недоступность психолого-педагогической информации о воспитании детей. Диагностика семьи выявила также представление родителей о ребенке-дошкольнике как уменьшенной копии взрослых; однообразие и малосодержательность деятельности ребенка в семье, недостаток общения взрослых с детьми; неумение дать ребенку объективную характеристику, проанализировать свои методы воспитания; стремление оценивать не поведение и деятельность ребенка, а его личность и др. Однако в ситуации сокращения дошкольных образовательных учреждений, когда дошкольник не может посещать детский сад, семья остается единственным воспитательным институтом на селе.

Результаты сравнительного исследования молодых сельских и городских семей, позволили выявить ведущие факторы формирования воспитательного потенциала семей, *воспитывающих детей дошкольного возраста* (табл. 1).

Таблица 1

Факторы формирования воспитательного потенциала в сельской и городской семье

Сельские семьи	Городские семьи
<i>Фактор авторитаризма</i> , характеризующий способы воздействия родителей на ребёнка, отличительными особенностями которых являются строгость, чрезмерность требований и запретов.	<i>Фактор детоцентризма</i> , характеризующийся гиперопекой и потворствованием, склонностью к инфантилизации своего ребёнка.
<i>Фактор материального благополучия</i> , характеризующийся стремлением к благосостоянию, улучшению качества жизни, удовлетворению материальных и рекреационных потребностей	

По сравнению с городскими *сельские родители* исполнение воспитательных функций не рассматривают как «мученичество» ( $t=2,18$  при  $p=0,03$ ), отличаются меньшей раздражительностью и нетерпимостью в общении с ребенком ( $t=2,456$  при  $p=0,02$ ). Эта воспитательная ситуация способствует общению родителей с ребенком ( $t=2,15$  при  $p=0,03$ ), не вынуждает его использовать чрезмерные санкции ( $t=2,18$  при  $p=0,03$ ). Сельский родитель не склонен предпочитать женские качества в ребенке ( $t=2,15$  при  $p=0,03$ ) и решать за счет ребенка свои проблемы ( $t=2,60$  при  $p=0,01$ ).

Достоверные различия между сельскими и городскими матерями состоят в разном уровне родительского отношения к детям: товарищеские отношения с ребенком ( $t=2,04$  при  $p=0,05$ ), тип отношения к ребенку «маленький неудачник» ( $t=2,38$  при  $p=0,02$ ). При этом *сельские матери* понимают родительство как заботу о ребёнке, однако реально уделяют ему недостаточно времени и внимания, ограничивая себя ролью хозяйки дома. Матери более близки к своим детям, они стремятся избегать наказаний, хотя достаточно строги по отношению к ним.

Достоверные различия между сельскими и городскими отцами заключаются в уровне конфликтности ( $t=2,01$  при  $p=0,05$ ), воспитательной неуверенности родителя ( $t=2,01$  при  $p=0,05$ ), гиперопеки ребенка ( $t=2,34$  при  $p=0,02$ ), ценности материального благополучия семьи ( $t=2,40$  при  $p=0,02$ ).

*Сельские отцы* в меньшей мере заняты вопросами материального обеспечения семьи, у них меньше воспитательной неуверенности, ниже уровень гиперопеки и конфликтности.

Анализ проблемы *психолого-педагогической поддержки семьи* позволяет рассматривать поддержку как совокупность различных форм социально-педагогической деятельности, (М.П.Гурьянова), особый вид психолого-педагогической деятельности (О.С.Газман, И.С.Якиманская и др.), специально организованную профессиональную социально-педагогическую помощь (Л.Я.Олиференко), систему средств (Т.В.Анохина). Большинство исследователей характеризуют поддержку как психолого-педагогическую помощь, содействие. Она направлена на разрешение проблем семейного воспитания, связанных с обучением и развитием ребенка, преодолением трудностей в учебной, коммуникативной, игровой и других видах деятельности (М.Р.Битянова, И.В.Дубровина, Р.В.Овчарова, А.С.Спиваковская, Т.И.Чиркова и др.).

*Суть педагогической поддержки* заключается в том, что она связана с педагогической деятельностью; оказывается образовательными учреждениями; направлена на решение проблем обучения, воспитания и развития ребенка.

*Специфика социально-педагогической поддержки* заключается в создании воспитывающей среды, оздоровлении и нормализации отношений в социуме и усилении воспитательной и социальной функции семьи.

*Психолого-педагогическая поддержка семьи в воспитании детей* – это целенаправленная система мер психолого-педагогического характера, способствующих повышению воспитательного потенциала семьи и тем самым обеспечивающих условия для полноценного развития личности и социализации ребенка.

В отношении семей, воспитывающих детей дошкольного возраста, не посещающих детский сад, психолого-педагогическая поддержка имеет свою специфику. В **содержательном плане** она включает разные направления помощи (*по объектам поддержки* - типам семей, запросам родителей, особенностям развития и социализации детей, не посещающих детсад, и *субъектам поддержки* – детский психолог, семейный психолог, дошкольный педагог, социальный педагог и др.) и ее различные виды (диагностическая,

консультативная и методическая). В **организационном плане** психолого-педагогическая поддержка включает в себя разнообразные группы кратковременного пребывания детей дошкольного возраста разной направленности, консультативные пункты для родителей и населения и др., деятельность которых обеспечивается сельскими дошкольными микроцентрами.

Итак, специфика воспитательной деятельности сельских семей, воспитывающих детей дошкольного возраста в домашних условиях, выявленные трудности и ошибки семейного воспитания свидетельствуют о том, что семья нуждается в психолого-педагогической поддержке.

**Параграф 1.2. «Психолого-педагогическое взаимодействие субъектов сельского социума в процессе поддержки сельской семьи в воспитании детей-дошкольников».**

*Взаимодействие* людей есть категория, отражающая процессы воздействия различных субъектов друг на друга, взаимную обусловленность их поступков и социальных ориентаций, изменение системы потребностей, внутрииндивидуальных характеристик, а также межличностных связей, возникающих в ходе этого взаимодействия (Б.Г.Ананьев, Л.П.Буева, М.С.Каган).

Выделение субъектов психолого-педагогического взаимодействия, может опираться на определение, согласно которому под *субъектом* понимается «активно действующий и познающий, обладающий сознанием и волей индивид или социальная группа». Атрибутивными характеристиками субъектности являются активность, сознательность, связанная со способностью к целеполаганию, возможность свободы выбора и ответственность за него, уникальность (Г.С.Батищев, Е.Н.Волкова, С.Л.Рубинштейн, В.Ф.Сафин). Эти характеристики имеют важное значение для осуществления процесса взаимодействия.

Во многих психологических исследованиях (Г.М.Андреева, А.А.Бодалев, М.С.Каган, Б.Ф.Ломов, В.Н.Мясищев, А.В.Петровский, В.А.Петровский и др.) проблема *взаимодействия* сопряжена с проблемами *общения, коммуникации, взаимоотношений*. В наиболее общем виде взаимодействие можно рассматривать как *организацию совместных действий* индивидов, групп и организаций, позволяющую им реализовать какую либо общую для них работу (А.В.Мудрик).

Современными исследователями (М.А.Галагузова, А.В.Мудрик, В.С.Торохтий и др.) *социум* (микросоциум, социальная среда) определяется как ближайшая среда, окружение человека, в котором он живет и развивается. Влияние микросоциума на процесс социализации детей, подростков, юношей зависит от объективных характеристик микросоциума и субъективных характеристик самого человека.

По мнению Р.В.Овчаровой, *воспитательный микросоциум* – часть социальной микросреды, которая осуществляет направленное и ненаправленное воспитательное воздействие и оказывает влияние на формирование личности ребенка в детском возрасте.

В итоге *психолого-педагогическое взаимодействие* в процессе поддержки сельских семей в воспитании детей дошкольного возраста в домашних условиях, рассматривается как целенаправленная совместная деятельность семейного (детского) психолога, дошкольного социального педагога, родителей и других субъектов сельского воспитательного микросоциума в целях развития личности ребенка, его социализации.

Можно выделить следующие виды психолого-педагогического взаимодействия в сельском воспитательном микросоциуме.

1. Взаимодействие в зависимости от *специалистов, оказывающих помощь* семье: междисциплинарное и межведомственное;

2. Взаимодействие в зависимости от *уровня поддержки*:

- макроуровень – поддержка оказывается субъектами районного центра; в качестве координатора поддержки выступает районный медико-психолого-педагогический центр;

- мезоуровень – поддержка оказывается на уровне села; координатором поддержки является дошкольный микроцентр психолого-педагогической поддержки семьи и ребенка;

- микроуровень - это семья; субъектом поддержки по отношению к ребенку-дошкольнику являются родители, по отношению к семье – детский психолог и дошкольные педагоги.

3. Взаимодействие *в организационно-содержательном плане*:

- в работе групп консультативной помощи, клубов молодой семьи;

- в организации групп кратковременного пребывания дошкольников;

- в разных видах совместной деятельности (воспитательно-образовательной, игровой, спортивной, досуговой, трудовой и др.).

4. Взаимодействие на разных *этапах деятельности семейного (детского) психолога* по психолого-педагогической поддержке семьи: диагностическом, прогностическом, практическом и заключительном.

**Параграф 1.3. «Психолого-педагогические условия эффективной психолого-педагогической поддержки сельских семей в воспитании детей, не посещающих детский сад».**

Психолого-педагогическая поддержка сельских семей, воспитывающих детей дошкольного возраста на дому, будет эффективной при реализации определенного комплекса условий:

1) если будут выработаны *общие принципы организации процесса* поддержки;

2) если будут изучены *особенности объекта поддержки* (семейного воспитания и воспитательного потенциала сельской семьи, а также особенности развития и социализации детей, воспитывающихся в домашних условиях);

3) если будут выявлены и активизированы *воспитательные возможности сельского социума* как субъекта поддержки и обеспечено психолого-педагогическое *взаимодействие всех ее субъектов*.

- 4) если психолого-педагогическая поддержка будет *строиться на научной основе*, а ее эффективность проверяться по научно-обоснованным критериям.
- 5) если процесс поддержки будет управляемым через специальные сельские дошкольные микроцентры.

*Первое условие* об общих принципах организации поддержки связано с обоснованием общих принципов организации психолого-педагогической поддержки сельской семьи: 1) системного, 2) комплексного и 3) индивидуально-дифференцированного подхода, 4) развития, 5) субъектности, 6) взаимодействия и 7) профилактической направленности.

Выполнение *второго условия* о необходимости изучения особенностей воспитательного потенциала сельских семей как объекта психолого-педагогической поддержки и определения на этой основе ее содержания деятельности обеспечивает адресность поддержки, позволяет преодолеть анонимность и осуществить индивидуально-дифференцированный подход к сельской семье как объекту психолого-педагогической поддержки. Знание особенностей развития и социализации детей, не посещающих детский сад, позволяет своевременно определить мишени психолого-педагогической коррекции.

*Третье условие* о необходимости выявления и активизации возможностей сельского социума как интегрированного субъекта психолого-педагогической поддержки семей, воспитывающих детей-дошкольников вне детского сада связано с интеграцией воспитательных усилий и компенсирует недостатки воспитательной деятельности семьи.

*Четвертое условие* о необходимости управления процессом поддержки основывается на том, что при наличии группы субъектов, включенных в единый целенаправленный процесс, возникает необходимость в управленческой функции. В данном случае она может осуществляться с помощью дошкольных микроцентров, которые специально организуются на селе. В них главным субъектом управления является семейный психолог.

*Пятое условие*, касающееся разработки модели психолого-педагогической поддержки сельской семьи в воспитании дошкольников на научной основе и ее апробации, позволяет перевести эту деятельность со стихийно-эмпирического на научный уровень. Оно включает соблюдение всех предыдущих условий и обязательную проверку эффективности модели на основе научно-обоснованных критериев.

**Параграф 1.4. «Критерии эффективности психолого-педагогической поддержки сельских семей в воспитании детей, не посещающих детский сад».**

Для оценки эффективности психолого-педагогической поддержки сельских семей, воспитывающих детей дошкольного возраста в домашних условиях, были разработаны следующие критерии и их признаки.

Критерий *«социальная значимость модели в повышении эффективности семейного воспитания детей, не посещающих детский сад».*

Его *признаками-показателями* является увеличение охвата детей, не посещающих детский сад разными формами воспитания, снижение детской безнадзорности; снижение количества родителей, не справляющихся со своими функциями; расширение и разнообразие сферы психолого-педагогических услуг семье; удовлетворенность родителей качеством психолого-педагогической поддержки; повышение воспитательной активности семьи и всего сельского социума. Признаки выявлены в результате социологического опроса и экспертной оценки его результатов.

Критерий *«характер семейного воспитания в сельских семьях, воспитывающих детей дошкольного возраста в домашних условиях»* позволяет оценить изменения качества семейного воспитания по следующим *показателям*: повышение уровня родительской компетентности, оптимизация родительского отношения к детям, улучшение эмоционального состояния семьи в целом. Они приняты на основе анализа научных представлений об основных факторах семейного воспитания.

Критерий *«уровень развития личности и социализации ребенка»* введен для анализа эффективности семейного воспитания, психологические показатели которого могут быть представлены только в параметрах развития ребенка. Основные *показатели* развития дошкольника выражены в уровне развития личностных качеств, психических процессов, школьно-значимых функций, социализации ребенка-дошкольника. Они выделены в связи с психическими новообразованиями дошкольного возраста.

Вторая глава **«ЭМПИРИЧЕСКОЕ ИССЛЕДОВАНИЕ ПРОЦЕССА ПСИХОЛОГО-ПЕДАГОГИЧЕСКОЙ ПОДДЕРЖКИ СЕЛЬСКОЙ СЕМЬИ В ВОСПИТАНИИ ДЕТЕЙ-ДОШКОЛЬНИКОВ»** посвящена описанию организации и результатов исследования. В ней представлена модель поддержки; раскрыты факторы семейного воспитания; особенности воспитательного потенциала сельских семей; типология этих семей; ее влияние на развитие и социализацию детей, не посещающих детский сад.

**Параграф 2.1. «Организация и методы психолого-педагогического исследования».**

Исследование проводилось в период с 1999 г. по 2003 г.

**Для исследования состояния семейного воспитания и выявления уровня психолого-педагогической компетентности родителей** использовались следующие методики:

1) *Методика «Тип семьи»* Г.А.Карповой, которая позволила выявить:

- а) эмоционально-нравственный климат семьи;
- б) уровень психолого-педагогической компетентности родителей;
- в) тип семьи (благополучная, неблагополучная: семья с дефицитом воспитательных ресурсов, конфликтная, асоциальная, нравственно неблагополучная, педагогически некомпетентная).

2) *Опросник «Типовое семейное состояние»* для выявления наличия или отсутствия у родителей чувства вины, тревожности, нервно-психического напряжения в семейной ситуации.

3) *Опросник «Самодиагностика родительского отношения к детям»* В.В.Столина и А.Я.Варга, в модификации Р.В.Овчаровой для изучения типа родительского отношения к детям.

Помимо вышеуказанных методик, использовались дополнительные методы: анкетирование и опросы родителей, изучение и анализ договоров о взаимном сотрудничестве.

**Для оценки уровня психического развития детей и готовности их к школьному обучению** были использованы следующие методики:

1. Карта-характеристика готовности ребенка к началу школьного обучения З.В. Дощицыной, которая позволяет оценить:

- а) психологическую и социальную готовность к школе;
- б) развитие школьно-значимых психофизиологических функций;
- в) развитие познавательной деятельности.

2. *Тесты для изучения уровня развития психических процессов:*

- а) восприятие - методики «Найди квадрат», «Дорисуй фигуры»;
- б) внимание - методика «Красно-черная таблица»;
- в) мышление - тесты «Составь квадрат», «Тест определения уровня вербального мышления ребенка»;
- г) память - методики «Образная память», «Запомни слова».

3. *Опросник МЭДОС* для изучения личности дошкольника и ранней диагностики социально-педагогической запущенности детей Р.В. Овчаровой.

Программа выявляет степень развития интеллектуальных, нравственных, эмоционально-волевых и других качеств ребенка-дошкольника и определяет степень социально-педагогической запущенности как вид нарушения социализации.

4. *Опросник «Особенности адаптации первоклассников к школе»* Л.М.Ковалевой, позволяющий определить степень адаптации, дезадаптации ребенка к школе и ее уровни.

Для решения исследовательской задачи – разработка и апробация модели процесса поддержки - использовался психолого-педагогический эксперимент (констатирующий, формирующий и контрольный) и метод теоретического моделирования.

**Характеристика выборки.** Выборка является репрезентативной по своему составу. Она состоит из 110 сельских семей, воспитывающих детей дошкольного возраста в домашних условиях и 110 детей дошкольного возраста, воспитывающихся в этих семьях (табл.2).

Выборка проводилась в 11 сельских микроцентрах психолого-педагогической поддержки семьи и ребенка Куртамышского района Курганской области.

Экспериментальную группу детей составили сельские дети шести лет, воспитывающиеся в домашних условиях и посещающие микроцентры. В контрольную группу вошли сельские дети шести лет, воспитывающиеся только в домашних условиях и не посещающие группы кратковременного пребывания; вторую контрольную группу составили дети шестилетнего возраста, посещающие дошкольные образовательные учреждения. Кроме того, было



проведено пилотажное исследование уровня развития шестилетних детей и их готовности к школьному обучению, посещающих группы кратковременного пребывания ребенка, направленные на подготовку к школе.

Таблица 2

Характеристика выборки сельских семей, воспитывающих детей дошкольного возраста вне детского сада

Тип семьи	Структура	Кол-во детей	Возраст родителей	Образование родителей
Благополучные - 59%	Полные - 82,8%	Однодетные - 37,7%	До 25 лет – 32,9%	высшее образование – 7,1%
Неблагополучные - 41%	Неполные - 17,2%	Двухдетные - 36,2%	25-30 лет – 39,1%	среднее специальное – 45,4%
	Однопоколенные - 71,9%	Многодетные- 26,1%	30-40 лет – 23,9%	общее среднее – 32,4%
	Многопоколенные - 18,1%		Свыше 40 лет – 4%	неполное среднее – 15%

В экспериментальную группу семей из выборки вошли 55 сельских семей, воспитывающих детей дошкольного возраста в домашних условиях, охваченных психолого-педагогической поддержкой. На этой группе апробировалась модель психолого-педагогической поддержки сельских семей, воспитывающих детей дошкольного возраста в домашних условиях. Контрольную группу составили 55 сельских семей, воспитывающих детей дошкольного возраста в домашних условиях и не охваченных психолого-педагогической поддержкой.

Для выявления различий показателей в контрольных и экспериментальной группах применялись методы математической статистики.

Результаты пилотажного исследования показали, что выбранные и разработанные методики способствуют достижению поставленной цели психологического исследования: исследование психолого-педагогических особенностей сельских семей; разработка и экспериментальная проверка модели психолого-педагогической поддержки этих семей в воспитании детей дошкольного возраста, не посещающих детский сад.

**Параграф 2.2. «Типология сельских семей, воспитывающих детей-дошкольников, не посещающих детский сад».**

Анализ средних значений позволил составить *общие черты воспитательного потенциала сельской семьи*, воспитывающей дошкольников в домашних условиях:

- *Тип семьи*: неблагополучные в педагогическом отношении семьи составляют 41%, благополучные 59%.
- *Типовое семейное состояние*. 76% сельских семей испытывают чувство вины, тревожности, нервно-психического напряжения.

- *Преобладающий тип семейного воспитания* - авторитарная гиперсоциализация. Отношения с детьми характеризуются недостаточным пониманием ребенка, ограничением его самостоятельности, активности. Родители требуют от ребенка безоговорочного послушания и дисциплины. Они стараются навязать ребенку во всем свою волю, не в состоянии встать на его точку зрения. За проявления своеволия ребенка сурово наказывают. Родители пристально следят за социальными достижениями ребенка, его поведением.

- *Типичные нарушения семейного воспитания:* авторитарность, попустительство, гиперопека; непоследовательность и противоречивость; гиперсоциализация; недостаточная отзывчивость к проблемам ребенка; инверсия родительских ролей.

Полученные в результате иерархической кластеризации данные позволяют говорить о том, что в воспитании детей дошкольного возраста сельские семьи делятся на четыре попарно объединённые группы (рис.1).

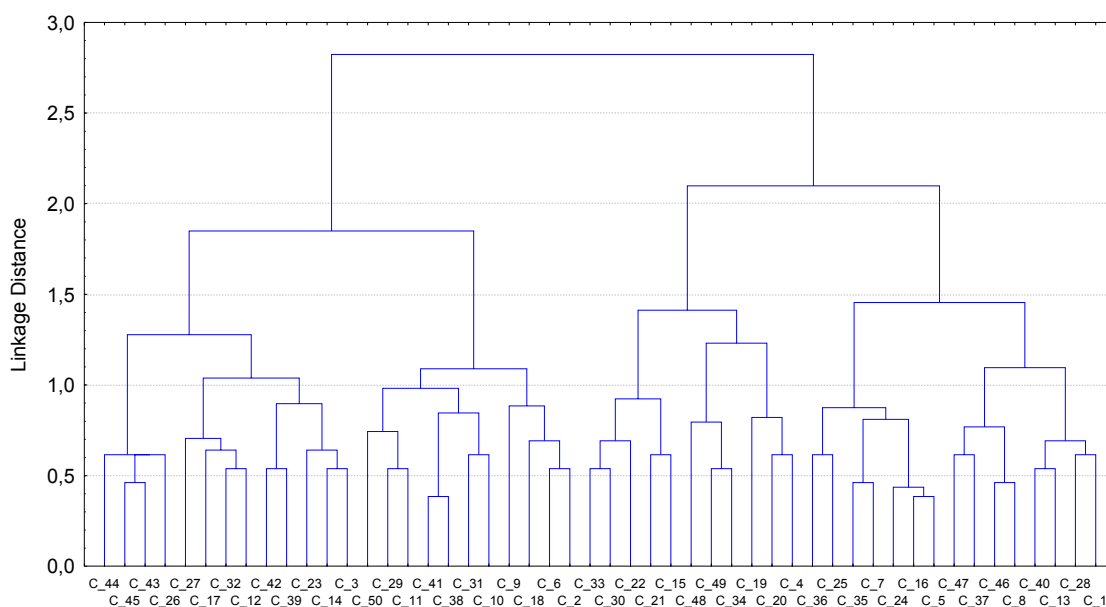


Рис.1. Иерархическое дерево кластеризации сельских семей

Таблица 3

ФАКТОРНЫЕ НАГРУЗКИ ПСИХОЛОГО-ПЕДАГОГИЧЕСКИХ ОСОБЕННОСТЕЙ СЕЛЬСКИХ СЕМЕЙ

показатели	Factor 1	Factor 2
педагогическая компетентность	-0,275	<b>0,841</b>
авторитарная гиперсоциализация	<b>-0,455</b>	<b>0,453</b>
тревожность	<b>-0,913</b>	-0,184
напряженность отношений	<b>-0,930</b>	-0,205
чувство вины	<b>-0,929</b>	-0,085
% дисперсии	56,9	19,9

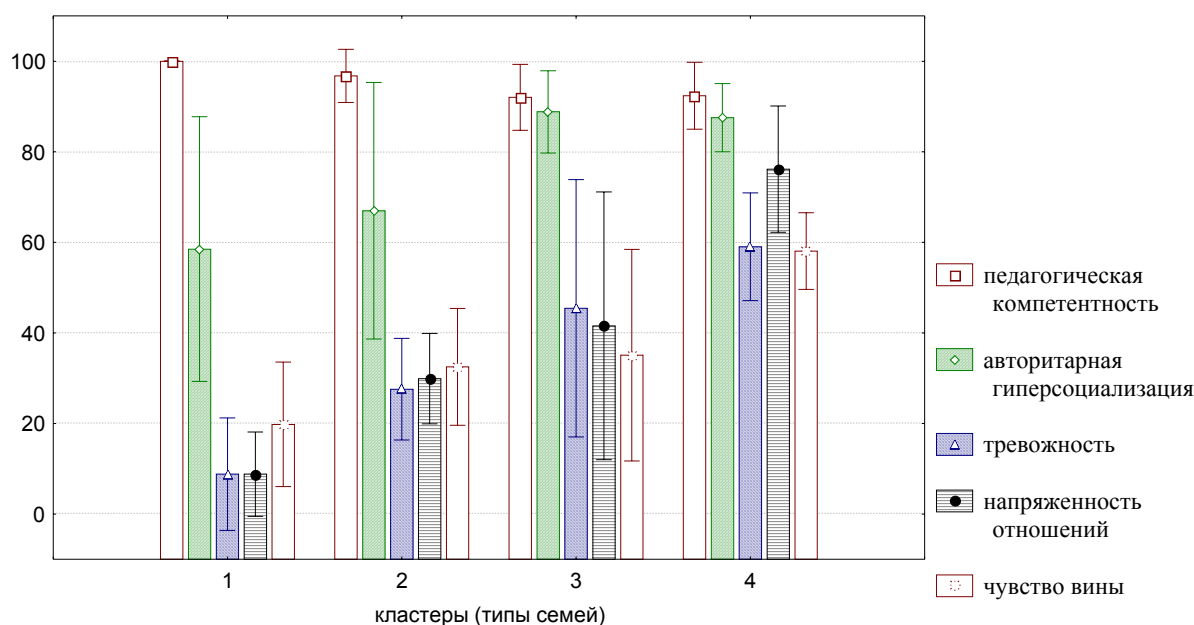
Структура взаимосвязей между психолого-педагогическими особенностями данных групп, определённая методом анализа главных

факторов, позволяет классифицировать семьи по показателям уровня эмоциональной стабильности отношений (фактор 1) и педагогической компетентности родителей (фактор 2), совокупный процент дисперсии которых составил 76,8% (табл.3).

По сочетанию и степени выраженности данных показателей можно описать четыре типа сельских семей (рис.2):

*1 кластер* – «стабильные и компетентные» - к данному типу относятся семьи с низким уровнем тревожности, в которых воспитание детей строится на основе понимания родителями задач дошкольного детства и стремления выстраивать адекватную возрасту ребёнка систему норм и требований;

*2 кластер* – «требовательные и сомневающиеся» - к данному типу относятся семьи эмоционально устойчивые, склонные к построению целенаправленных воспитательных воздействий, но требующие поддержки и подтверждения правильности своих действий;



**Рис.2. Сравнительная характеристика психолого-педагогических особенностей семей, относящихся к различным типам**

*3 кластер* – «тревожно-авторитарные и некомпетентные» - для семей данного типа характерна эмоциональная неустойчивость и высокая авторитарность воспитательных воздействий на фоне недостаточности психолого-педагогических знаний и умений;

*4 кластер* – «нестабильные и некомпетентные» - воспитание в таких семьях осуществляется в условиях эмоциональной напряжённости и характеризуется игнорированием возрастных задач развития ребёнка.

**Параграф 2.3. «Влияние типа семейного воспитания на психическое, личностное развитие и социализацию дошкольников, не посещающих детский сад».**

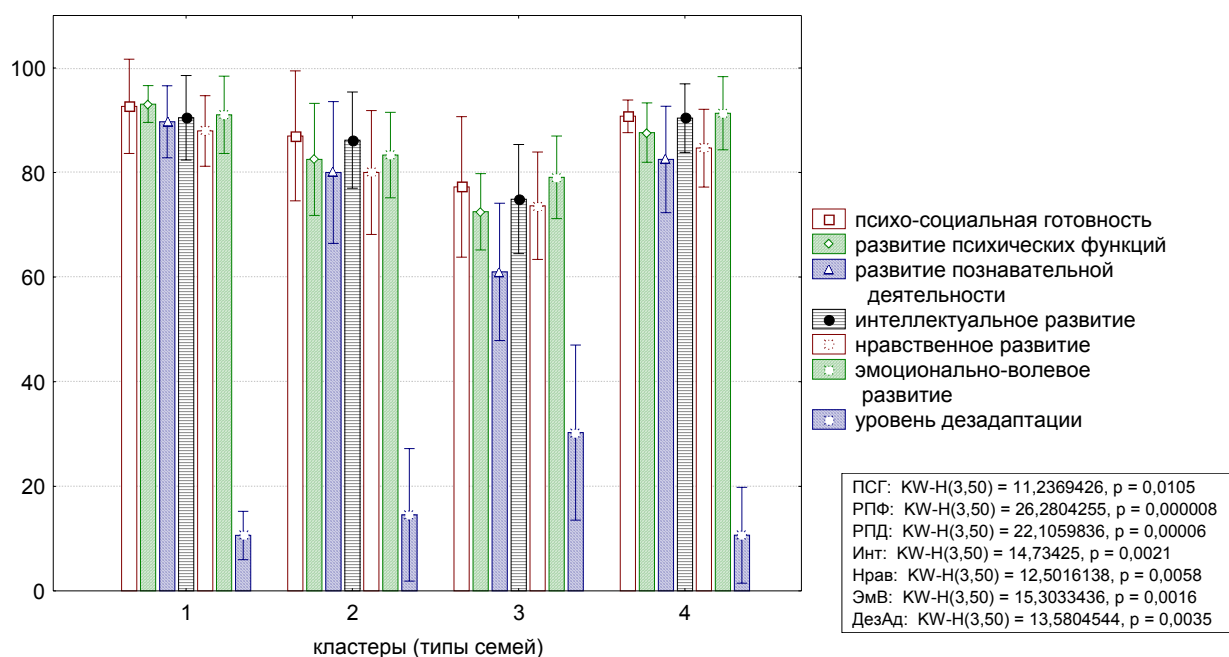
Сравнительный анализ особенностей развития детей в семьях, отнесённых к различным типам, позволил выявить существование достоверных различий между кластерами по всем показателям.

Психологические особенности детей в зависимости от воспитательного типа семьи можно характеризовать следующим образом.

*Наиболее дезадаптивными* являются дети из тревожно-авторитарных семей, им присущи отставание в развитии познавательной деятельности и сниженные показатели практически по всем параметрам интеллектуального, эмоционального и нравственного воспитания.

*Средний уровень адаптации* характерен для детей, воспитывающихся в требовательных, но сомневающих семьях. Хотя познавательная активность и нравственное развитие у них несколько отстают, социально-психологически и интеллектуально дети вполне подготовлены.

*Высоко адаптивными* могут быть дети, как в стабильно-компетентных, так и в нестабильно-некомпетентных семьях. Тем не менее, в первом случае дети отличаются успешностью развития психических функций и гармоничностью личностного развития в целом, а во втором ведущее значение приобретает психо-социальная готовность и эмоционально-волевое развитие на фоне отставания познавательной деятельности (рис.3).



**Рис.3. Сравнительная характеристика особенностей личностного развития детей в семьях, относящихся к различным типам**

Корреляционный анализ взаимосвязей психолого-педагогических особенностей семейного воспитания с психологическими характеристиками ребёнка выявил следующие достоверные зависимости (табл. 4):

1) педагогическая компетентность родителей положительно связана с психосоциальной готовностью ребёнка, развитием психических функций и познавательной деятельности, формированием интеллектуальных и нравственных качеств;

2) *авторитарная гиперсоциализация* отрицательно связана с развитием коммуникативных и психических функций;

3) *тревожность семейных отношений* отрицательно связана с умением ребёнка общаться и развитием его речи, но положительно связана с развитием таких интеллектуальных качеств, как любознательность и память, а также формированием чувства справедливости.

Таблица 4

Анализ взаимосвязей психолого-педагогических особенностей семейного воспитания с показателями развития и социализации ребёнка

	педагогич. компет-сть	авторитарная гиперсоц-ция	тревож-ность	напряжен. отношений	чувство вины	общая тре-вожность
учебная мотивация	0,292 p=,031					
умение общаться	0,267 p=,049	-0,271 p=,045	-0,329 p=,014	-0,266 p=,050		-0,286 p=,034
организо-ванность	0,272 p=,045					
психо-социаль-ная готовность	0,354 p=,008					
развитие психи-ческих функций	0,332 p=,013	-0,419 p=,001				
развитие речи	0,272 p=,044		-0,269 p=,047			
наблюдатель-ность	0,283 p=,036					
любопытность				0,322 p=,017	0,309 p=,022	0,279 p=,039
развитие мышления	0,306 p=,023					
развитие памяти				0,330 p=,014	0,285 p=,035	0,275 p=,042
справедливость				0,267 p=,049		
прямота	0,322 p=,016					

**Параграф 2.4. «Модель психолого-педагогической поддержки сельской семьи в воспитании ребенка-дошкольника в домашних условиях и анализ ее эффективности».**

Для разработки модели был применен метод теоретического моделирования с последующей организацией психолого-педагогического эксперимента. Согласно сути метода моделирования при построении любой модели должны быть определены целевой, организационно-диагностический, процессуально-содержательный и результативный компоненты. Кроме того, определяются принципы построения, условия и субъекты, обеспечивающие ее эффективное функционирование. Отличие этого уровня функционирования поддержки заключается в придании процессу поддержки комплексного и



Рис.4. Модель процесса психолого-педагогической поддержки сельской семьи в воспитании детей-дошкольников, не посещающих детский сад

системного характера, его организации на основе психолого-педагогического взаимодействия субъектов воспитательного микросоциума села (рис 4).

**Целью** процесса психолого-педагогической поддержки сельской семьи в воспитании детей дошкольного возраста, не посещающих детский сад, является повышение воспитательного потенциала семьи и создание полноценных психолого-педагогических условий для развития личности и социализации детей.

Исходя из принципов построения, цели и на основе исследования особенностей воспитательного потенциала сельских семей, воспитательных возможностей сельского социума, особенностей развития и социализации детей, не посещающих детские сады, были определены **задачи поддержки**:

- формирование у сельских родителей осознанного отношения к родительству;
- повышение уровня родительской компетентности сельской семьи;
- выявление особенностей воспитательного потенциала и воспитательных трудностей сельской семьи;
- преодоление конкретных воспитательных трудностей и ошибок в воспитании;
- выявление особенностей развития личности и социализации детей-дошкольников, не посещающих детские сады;
- индивидуально-дифференцированная работа с детьми на диагностической основе.
- выявление воспитательных возможностей сельского социума в поддержке воспитания дошкольников, не посещающих детский сад;
- привлечение к работе с родителями воспитательного потенциала сельского микросоциума;
- психолого-педагогическая подготовка субъектов поддержки;
- организация психолого-педагогического взаимодействия субъектов поддержки сельской семьи;

**Содержание психолого-педагогической поддержки.** Цель, задачи, функциональные возможности профессионалов и воспитательная специфика сельского социума определили содержание психолого-педагогической поддержки сельских семей в воспитании детей, не посещающих детский сад. В нем обозначились три основных содержательных компонента:

- 1) **«Эффективный родитель»** - повышение родительской компетентности, построенное на диагностической основе;
- 2) **«Успешный ребенок»** - индивидуально-дифференцированная психолого-педагогическая работа с детьми дошкольного возраста, не посещающими детский сад.
- 3) **«Взаимодействие»** - целевая психолого-педагогическая подготовка субъектов сельского воспитательного микросоциума.

Содержание, формы и субъекты, условия и критерии эффективности психолого-педагогической поддержки сельской семьи подробно описаны в параграфах 2.4, 1.2 -1.5 диссертации.

Особенностью научного знания, получаемого в ходе теоретического моделирования, является то, что оно проверяется не на истинность, а на реализуемость (Г.П.Щедровицкий). Разработанная модель была реализована в

Куртамышском районе Курганской области в 2001-2003 г.г. и согласно выделенным критериям доказала свою эффективность.

*Социальная значимость модели в повышении эффективности семейного воспитания детей, не посещающих детский сад.* Реализованная модель была принята на нормативно-правовом уровне и продолжает функционировать в Куртамышском районе, где создана сеть микроцентров (15), осуществляющих поддержку; охват неорганизованных детей различными формами воспитания увеличился на 70%. В различных формах поддержки приняло участие 12 % сельских жителей села. Опросы родителей свидетельствуют о высокой оценке этого вида поддержки.

Как видно из таблицы 5, среди сельских семей, воспитывающих детей дошкольного возраста в домашних условиях, на начало опытно-экспериментальной работы преобладают семьи с нарушениями семейного воспитания. В результате психолого-педагогической поддержки семей произошло снижение числа семей, допускающих нарушения семейного воспитания и испытывающих воспитательные трудности. Одновременно повысился уровень педагогической компетентности сельских родителей, воспитывающих детей дошкольного возраста в домашних условиях ( $\chi^2=44,4$ ).

Таблица 5

Родительская компетентность сельской семьи

<b>Нарушения семейного воспитания</b>	Начало ОЭР	Конец ОЭР
	% семей	% семей
Авторитарность	21,8	7,2
Попустительство	16,3	3,6
Гиперопека	9	9
Непоследовательность и противоречивость	5,4	1,8
Гиперсоциальность	5,4	1,8
Недостаточная отзывчивость	9	3,6
Инверсия родительских ролей	9	5,4
<b>Семьи с нарушения воспитания</b>	<b>76</b>	<b>33</b>
<b>Педагогически компетентные семьи</b>	<b>24</b>	<b>67</b>

Произошли позитивные изменения в структуре *родительского отношения к детям*. Оптимальный тип на начало эксперимента имели 41,8% сельских родителей, на конец эксперимента – 81,8% ( $\chi^2=21$ ).

*Эмоциональное состояние семей* характеризовалось общей семейной тревожностью (76,2%). К концу эксперимента показатель снизился незначительно (до 68,9%) - ( $\chi^2=1,23$ ). Однако у семей, не охваченных поддержкой, он составил 63,5%, что указывает на общесоциальные причины семейной тревожности.



По третьему критерию проводился сравнительный анализ уровня развития личностных качеств, психических процессов, школьно-значимых функций, социализации ребенка-дошкольника.

В условиях поддержки отмечается позитивная динамика развития личностных качеств дошкольников, не посещающих детские сады. В большей степени это касается развития интеллектуальных, нравственных и поведенческих качеств, в меньшей – эмоционально-волевых и физических (табл.6).

В качестве одного из признаков эффективности рассматривалась успешность социализации детей, не посещающих детский сад.

Таблица 6

**Психическое развитие детей, не посещающих детский сад**

Годы	Уровень развития психических процессов дошкольников (в %)					
	Высокий		Средний		Низкий	
	Начало ОЭР	Конец ОЭР	Начало ОЭР	Конец ОЭР	Начало ОЭР	Конец ОЭР
2001	15	39	31	52	54	9
2002	13,3	41	60	48	26,6	11
2003	13	48	53	44	34	8

Ее уровень выявлялся через адаптацию к школе, социометрический статус в группе сверстников и проявления социально-педагогической запущенности ребенка.

По итогам эксперимента уровень адаптации к обучению к школе у детей, посещающих микроцентры, превзошел не только уровень домашних детей, не охваченных психолого-педагогической поддержкой, но и воспитанников детских садов (табл.7).

Таблица 7

**Адаптация первоклассников к школе (в %)**

№	Показатели адаптации	Воспитанники детских садов	Домашние дети, посещающие микроцентры	Домашние дети, не посещающие микроцентры
1	Нормальный показатель	64,7	85,7	48,4
2	Средняя степень дезадаптации	18,3	4,7	28,7
3	Высокая степень дезадаптации	8,4	-	12,1
4	Нуждается в консультации психоневролога	8,4	9,5	11,1

Стабилизировалось положение детей, не посещающих детский сад, в группах сверстников с кратковременным пребыванием: популярные дети составили 28, 9%; предпочитаемые – 47, 3%; принятые - 23, 6%.

На начало эксперимента признаки социально-педагогической запущенности проявлялись у 25,4% детей в ДООУ, 2,7% детей подготовительных групп ДООУ и у 47,2% детей, воспитывающихся в домашних условиях.

На конец эксперимента признаки социально-педагогической запущенности у сельских детей, воспитывающихся в домашних условиях и посещающих микроцентры, сохранились лишь у 5% дошкольников.

Таким образом, полученные результаты свидетельствуют о том, что разработанная модель психолого-педагогической поддержки сельских семей в воспитании детей-дошкольников в домашних условиях, является эффективной и может использоваться в практической работе.

**В заключении** сформулированы основные выводы по результатам исследования.

1. Сельская семья характеризуется сниженным воспитательным потенциалом и специфическими трудностями и нарушениями воспитания детей. Дети из этих семей часто лишены воспитательных ресурсов, предоставлены самим себе и имеют сниженный уровень психического развития, слабую динамику развития личностных качеств, признаки социально-педагогической запущенности и дезадаптации. Поэтому сельская семья, дети которой не могут посещать дошкольные учреждения, нуждается в психолого-педагогической поддержке.

2. Такая поддержка способствует повышению воспитательного потенциала сельской семьи и позитивно отражается на развитии детей, если она строится на научных принципах, носит комплексный характер и охватывает работу по повышению родительской компетентности, обеспечению психолого-педагогического взаимодействия субъектов сельского социума и индивидуально-дифференцированную работу с детьми, не посещающими детский сад.

3. Процесс психолого-педагогической поддержки сельской семьи в воспитании детей эффективен при знании особенностей сельской семьи и сельских детей-дошкольников, не посещающих детский сад; использовании воспитательных возможностей сельского социума и целенаправленного управления взаимодействием субъектов сельского социума в процессе поддержки.

Основное содержание исследования отражено в следующих **публикациях**:

1. Лушпарь Т.В. Дошкольное воспитание на селе // Дошкольное воспитание. – 1999. - №5. – С. 125.

2. Леонтьева А.П., Лушпарь Т.В. Родители являются первыми педагогами своих детей // Дошкольное воспитание. – 2001. - №8. – С.57-59.

3. Леонтьева А.П., Лушпарь Т.В. Работа микроцентра психолого-педагогической поддержки семьи и ребенка // Дошкольное воспитание.- 2001. - №9. – С.93-96.

4. Лушпарь Т.В. Нетрадиционные формы подготовки детей к школе в условиях сельского социума //Образование в сельском социуме: проблемы и инновационный опыт: Сборник статей. – М.: Издательство АСОПиР, 2001. – Серия: «Развитие системы образования в сельском социуме: интеграция науки и практики». – С.53-56.

5. Лушпарь Т.В. Межведомственное взаимодействие в процессе психолого-педагогической поддержки семей //Наука и образование Зауралья. – 2002. - №1. – С.45-47.

6. Лушпарь Т.В. Психолого-педагогическая поддержка сельских семей, воспитывающих детей дошкольного возраста в домашних условиях // Актуальные аспекты управления образованием в сельском социуме. Сборник научных статей № 1. Москва-Курган, 2003. – С.72-77.
7. Лушпарь Т.В. Педагогический патронаж детей младенческого и раннего возраста на дому // Воспитание детей раннего возраста в условиях семьи и детского сада. Сборник статей и документов. – Изд-во Санкт-Петербург «Детство-Пресс», 2003. – С.54-58.
8. Лушпарь Т.В. Нетрадиционные формы подготовки детей к школе в условиях сельского социума // Развитие дошкольного образования на селе: Сборник статей и документов. - Москва, Министерство образования Российской Федерации, 2003. – С.60-63.
9. Лушпарь Т.В. Сельская семья, воспитывающая детей дошкольного возраста на дому, как объект психолого-педагогической поддержки // Психология родительства и семейного воспитания. Материалы II Международной конференции. – Курган. 2004. – С.65-68.

**Лушпарь Татьяна Владимировна**

**ПСИХОЛОГО-ПЕДАГОГИЧЕСКАЯ ПОДДЕРЖКА СЕЛЬСКОЙ СЕМЬИ  
В ВОСПИТАНИИ ДЕТЕЙ  
ДОШКОЛЬНОГО ВОЗРАСТА В ДОМАШНИХ УСЛОВИЯХ**

**АВТОРЕФЕРАТ**

**диссертации на соискание ученой степени  
кандидата психологических наук**

<b>Подписано в печать</b>	<b>Формат 60x84 1/16</b>	<b>Бумага тип. №1</b>
<b>Печать трафаретная</b>	<b>Усл. печ. л. 1,0</b>	<b>Уч.-изд...л. 1,0</b>
<b>Заказ №</b>	<b>Тираж 100</b>	<b>Цена свободная</b>

---

**Редакционно-издательский центр КГУ**

**640669, г. Курган, ул. Гоголя, 25.**

**Курганский государственный университет**